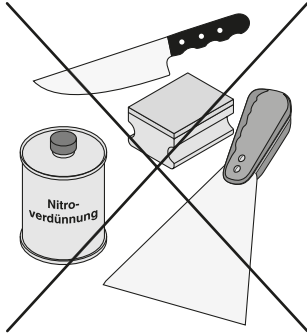


Reinigung und Pflege der Aluminiumelemente

6.0 Reinigung und Pflege der Aluminiumelemente

6.1 Allgemeine Hinweise



Damit dürfen Sie NICHT reinigen:

- Scharfkantige Werkzeuge wie Messer, Metallspachtel, Stahlwolle und die Scheuerseite von Haushaltsschwämmen führen zur Beschädigung der Oberflächen.
- Aggressive Reinigungs- oder Lösungsmittel wie Nitroverdünnung und Nagellackentferner rufen ebenfalls bleibende Schäden an der Elementoberfläche hervor.

6.2 Reinigungs- und Pflegemittel



Bei Ihrem Fachbetrieb erhalten Sie auf Aluminiumelemente abgestimmte Reinigungsmittel.

Aluminiumpflegeset 298 672:

- Reiniger und Konservierer.
- Ölspray zur Beschlagspflege.
- Fettsift zur Dichtungspflege.
- Farbstifte.

Pflegemittel für eloxierte Aluminiumelemente:

- Grundreiniger 298 181.
Dient zur Erst- und Grundreinigung. Reinigt und konserviert die Aluminiumoberfläche.
- Metall-Polish 298 010.
Dieser Eloxalreiniger gibt dem Aluminium seinen matten Schimmer zurück und konserviert die Oberfläche (auch für Edelstahl einsetzbar).
- Universal Alureiniger 298 001.
Dient zum Abschleifen starker Verschmutzung und Entfernen leichter Scheuerstellen und Kratzer.

Hinweis:

Bei der Reinigung farbiger Elemente beachten Sie die Anwendungshinweise der Reinigungsmittel.

Reinigung und Pflege der Aluminiumelemente

6.3 Allgemeine Reinigungshinweise



Hinweis:

Um Schäden zu vermeiden, beachten Sie bitte die Anwendungshinweise der einzelnen Pflegemittel.

Die optimale Fensterpflege erreichen Sie, wenn Sie die Fensterrahmen und Dichtungen bei jeder Scheibenwäsche reinigen. Verwenden Sie hierzu ein mildes, scheuermittelfreies Reinigungsmittel.

„Feste“ Verschmutzung:

Gips-, Mörtelreste oder Ähnliches entfernen Sie am besten mit einem Holz- oder Kunststoffspachtel.

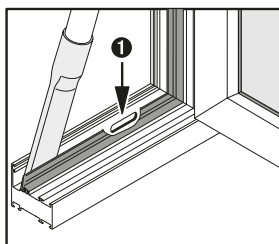
Flecken:

Flecken entfernen Sie sicher und rückstandsfrei mit einem Reiniger aus unserer Pflegereihe für Aluminiumelemente.

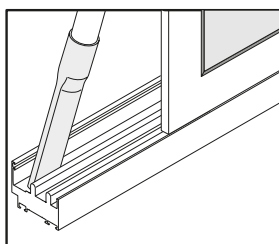
Wartung der Aluminiumelemente

7.0 Wartung der Aluminiumelemente

7.1 Entwässerungsöffnungen reinigen



7.2 Rollenführungen von Schiebe- und Faltelementen reinigen



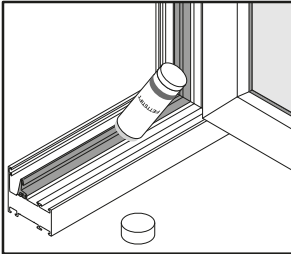
Neben der normalen Reinigung und Pflege sollten Sie Ihre Aluminiumelemente jedes Jahr einer „kleinen Inspektion“ unterziehen. Diese verlängert die Lebensdauer und erhält den Bedienkomfort der Elemente. Entfernen Sie Staub und Verschmutzungen aus dem Raum zwischen den Dichtungen und der Rahmenseite mit einem Staubsauger.

Verstopfte Entwässerungsöffnungen (1) können mit einem dünnen Holz- oder Kunststoffstab gereinigt werden.

Entfernen Sie Staub und Verschmutzungen von den Rollenführungen der Rahmenunterseite mit einem Staubsauger.

Wartung der Aluminiumelemente

7.3 Dichtungen prüfen und fetten

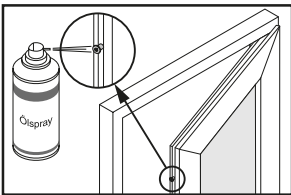


Reiben Sie alle Dichtungen mit einem Fettstift oder Vaseline ein. Dadurch werden sie geschmeidig gehalten und ein Ankleben wird verhindert. Prüfen Sie die Dichtungen bei dieser Gelegenheit auf Beschädigungen.

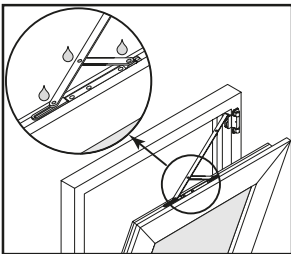
Hinweis:

Lassen Sie defekte Dichtungen durch einen Fachbetrieb ersetzen.

7.4 Beschlagteile warten

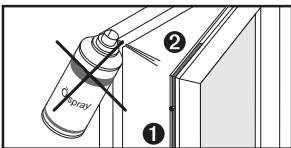


Alle beweglichen Teile der Beschläge Ihrer Elemente sind nahezu wartungsfrei. Doch ein wenig säurefreies Öl oder Fett halten die Mechanik leichtgängig und sichern den Bedienkomfort über einen langen Zeitraum. Sprühen Sie die Schließzapfen und die Lagerpunkte der Kippschere mit dem Ölspray aus dem Schüco-Pflegesortiment ein.



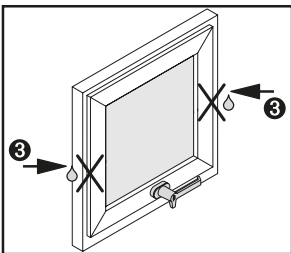
Hinweis:

Alle Produkte müssen nur einen leichten Schmierfilm aufweisen. Zur Vermeidung von Verunreinigungen wischen Sie überschüssiges Schmiermittel nach dem Abschmieren ab.



Hinweis:

Die Riegelstangen (1), deren Führungen sowie die Eckumlenkungen (2) sind werkseitig gefettet und daher wartungsfrei!



Hinweis:

Die Drehlager (3) der Schwingenelemente sind mit Bremsen ausgestattet, die das Element in geöffneter Stellung halten.

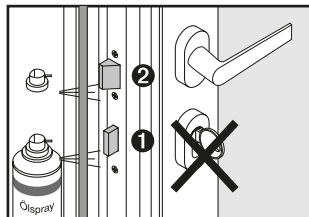
Hinweis:

Drehlager NICHT ölen oder fetten.

Wartung der Aluminiumelemente

7.5 Türen/Schließzylinder fetten

Bei Türen müssen der Riegel (❶) und die Falle (❷) des Türschlosses den Anforderungen entsprechend gefettet werden.



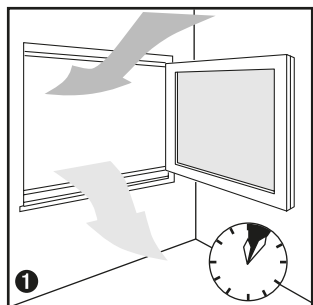
Vor dem Fetten: Riegel durch Verriegeln des Türschlosses ausfahren.

Nach dem Fetten: Riegel durch Entriegeln des Türschlosses einfahren.

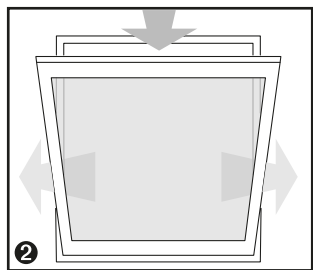
Richtig Lüften (allgemein)

8.0 Richtig Lüften (allgemein)

So vermeiden Sie Feuchtigkeitsschäden



Kurze Querlüftung



Dauerlüftung nur außerhalb der Heizperiode!

Die hohe Dichtigkeit Ihres neuen Fensters vermindert den Luftaustausch zwischen außen und innen.

In Ihrer Wohnung befindet sich eine Anzahl von Feuchtigkeitsquellen:

- In der Küche und im Bad entsteht Wasserdampf.
- Zimmerpflanzen und sogar wir Menschen geben durch die Poren laufend Feuchtigkeit ab.

Luftfeuchtigkeit in den Räumen schlägt sich besonders im Fensterbereich als sogenanntes Kondenswasser nieder. Diese Feuchtigkeit kann zu feuchten Wänden, Stockflecken, Schimmelbildung und Putzverfall führen.

- Lüften Sie im Laufe eines Tages, je nach Nutzung, möglichst oft (❶) (mindestens fünf Minuten).
- Dauerlüftungen während der Heizperiode vermeiden (❷).

Diese kurze Querlüftung (❶) verbraucht nur relativ wenig an Heizenergie, tauscht aber die feuchte Raumluft wirkungsvoll aus. Die Luftfeuchtigkeit erreicht wieder ein normales Niveau.

Reinigung und Pflege der Kunststoffelemente

9.0 Reinigung und Pflege der Kunststoffelemente

9.1 Für PVC-Hart, weiß

Zur Reinigung Ihrer Schweißer Kunststoffenster empfehlen wir die Verwendung unseres Kunststoffreinigers für weiße Kunststoffe.



Mit einem gut saugenden, farbneutralen Tuch (Wolle, Baumwolle oder Zellstoff) den Reiniger möglichst entlang der Längsrichtung der Profile auftragen und

unter leichtem Reibedruck einpolieren, kurz einwirken lassen und anschließend mit klarem Wasser abspülen.

Kreis-Reib-Bewegungen sollten bei der Reinigung grundsätzlich vermieden werden. Bei hartnäckigeren Verschmutzungen die Reinigung wiederholen.

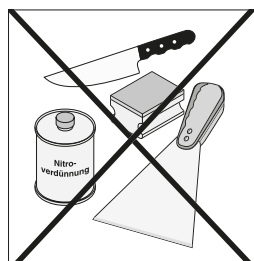
Allgemeine Haushaltsrückstände, Ablagerungen von Industrie- und Autoabgasen sowie Heizölrückstände lassen sich mit dem Reiniger gründlich und schnell entfernen. Der Reiniger ist hautfreundlich, antibakteriell, antistatisch, nicht brennbar, biologisch

abbaubar und somit umweltfreundlich.

Die Profile dürfen keinesfalls trocken oder mit kratzenden Hilfsmitteln gereinigt werden, da sonst die Oberfläche beschädigt wird. Trockenes Reinigen fördert überdies die Staubanziehung durch statische Aufladung. Auch grobe Scheuermittel oder scheuernde Hilfsmittel dürfen nicht verwendet werden.

In Zweifelsfällen oder bei besonders hartnäckiger Verschmutzung wenden Sie sich bitte an Ihren Fachbetrieb.

9.2 Für PVC-Hart mit folienkaschierter Oberfläche



Auf keinen Fall dürfen Benzin, Nitroverdünnung, Essigsäure, Nagellackentferner, Spiritus oder PVC-anlösende Mittel benutzt werden, da diese die Profiloberfläche angreifen!

Ihre Fenster sind mit hochwertigen, gütegesicherten PVC-Folien kaschirt, die ein Optimum an UV-Stabilität gewährleisten.

Zum Schutz dieser Folien vor Witterungs- und Alterungseinflüssen ist eine zweite, farblose Acrylat-Deckfolie dauerhaft aufgetragen. Anlösende oder scheuernde Reinigungsmittel zerstören diese Schutzschicht!

Folienkaschierte Profile pflegt man am besten mit einem Kunststoffreiniger für folienkaschierte Kunststoffe oder mit Wasser. Bei Bedarf kann dem Wasser ein handelsüblicher Haushaltsreiniger in einer in der Gebrauchsanweisung

angegebenen Menge oder Glas- und Fensterreiniger, keinesfalls aber Spiritus zugegeben werden. Auf der glatten Oberfläche der Folie kann sich Schmutz nicht festsetzen und ist daher sehr leicht zu entfernen.

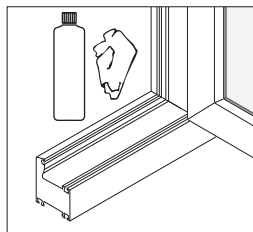
Besondere Vorsicht ist beim Entfernen von Fassadenputzresten geboten. Diese Putze enthalten stark schleifende Quarzsande, die nur mit großer Vorsicht und unter Verwendung von reichlich Wasser entfernt werden sollten.

Hartnäckige Verschmutzungen sollten grundsätzlich vom Fachmann entfernt werden.

Reinigung und Wartung der Kunststoffelemente

9.3 Pflege der Dichtungen

Flügelalzdichtungen und alle übrigen Gummidichtungen sollten 1/2-jährlich mit einem Dichtungspflegemittel behandelt werden. Verwenden Sie dafür ein gut saugendes Tuch sowie ein Dichtungspflegemittel.



So bleiben die Dichtungen geschmeidig, feuchtigkeitsabweisend und behalten ihren Dichtkomfort über einen langen Zeitraum.

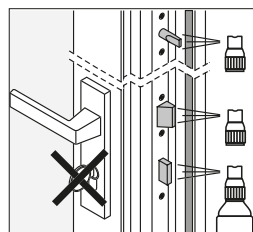
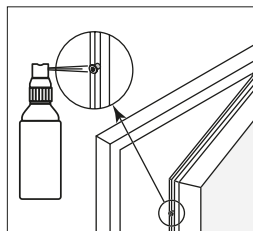
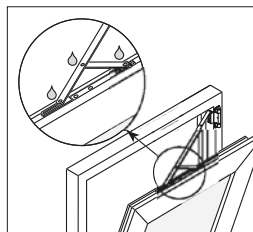
Mindestens einmal jährlich sollten die Dichtungen auf Beschädigungen geprüft werden und gegebenenfalls durch Ihren Fachbetrieb erneuert werden.

9.4 Pflege der Beschläge

Ihre Fenster und Fenstertüren sind mit einem hochwertigen Drehkipp-Beschlag ausgestattet.

Damit die einwandfreie Funktion dieses Beschlages dauerhaft erhalten bleibt, müssen mindestens jährlich die beweglichen Stahlbeschlagteile und alle Verschlussstellen der Dreh-

kipp-Beschläge geölt werden (säurefreies Öl). Alle beweglichen Beschlagteile werden mit Beschlägespray kurz besprüht. Drücken Sie bitte nur ein- bis zweimal kurz auf den Sprühknopf.



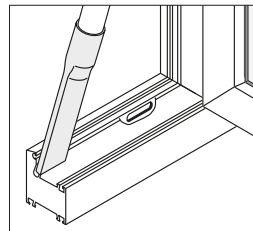
Die beweglichen Teile bleiben so leichtgängig und dauerhaft funktionsfähig.

Die Beschlagteile sind regelmäßig auf festen Sitz zu prüfen und auf Verschleiß

zu kontrollieren. Bei jeglichen stark staubenden Arbeiten sind die Beschlagteile vor Verunreinigungen zu schützen.

Bei Schwergängigkeit des Profilzylinders von Fenster- oder Türschlössern wenden Sie sich bitte grundsätzlich an Ihren Fachbetrieb.

9.5 Reinigen der Entwässerungsöffnungen



Mindestens einmal jährlich sollten die Öffnungen der Blendrahmenentwässerung und der Falzbereich im Blendrahmen kontrolliert und gegebenenfalls gereinigt werden.

Saugen Sie den Blendrahmenfalz vorsichtig mit einem Staubsauger ab und reinigen Sie die Entwässerungsöffnungen zusätzlich mit einem dünnen Holz- oder Kunststoffstab.

Pflegeanleitung Edelstahl

10.0 Pflegeanleitung Edelstahl

10.1 Pflegeanleitung für Edelstahl-Beschlagteile

Für unsere Edelstahlbeschläge wurde ein hochwertiges Material ausgewählt, welches als Garant für die Langlebigkeit und zeitlose Eleganz steht.

Bitte bedenken Sie aber, dass gerade edles Material gepflegt werden muss. Schon normale Umwelteinflüsse können Verschmutzungen bis hin zu Oberflächenveränderungen verursachen.

Besonders in industriellen Ballungsräumen oder in Meeresnähe kann es zu Ablagerungen in Form von Flugrost kommen und das Material kann angegriffen werden.

Damit Sie an unseren Edelstahlbeschlägen lange Zeit Freude haben, empfehlen wir Ihnen dringend eine regelmäßige Pflege mit handelsüblichen Reinigungsmitteln für Edelstahl.

Auf keinen Fall dürfen bei der Reinigung Stahlwolle, Stahlbürsten o. ä. verwendet werden.